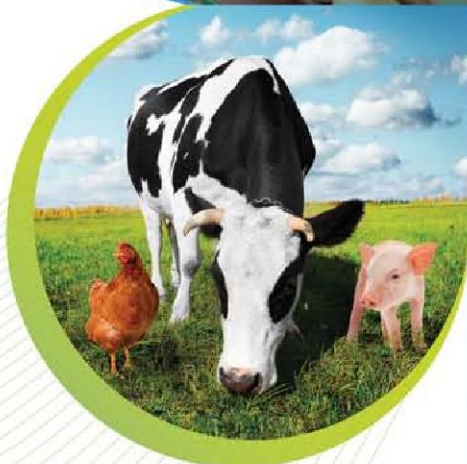
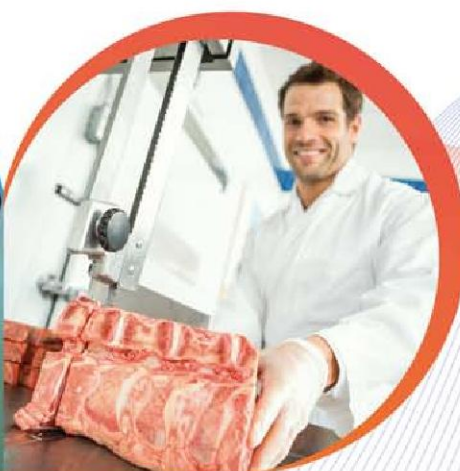


13-я Международная выставка
молочной и мясной индустрии

**17–20 марта
2015 года**

Москва, ВДНХ, павильон 75



Оборудование
и технологии для
агропромышленного
производства
молочной и мясной
продукции

www.md-expo.ru

РЕКЛАМА



Тел.: +7 (495) 935-81-40, 935-73-50
e-mail: md@ite-expo.ru
www.md-expo.ru

Одновременно
с выставкой:

ingredients
RUSSIA

ДОВЕРИЕ, ЗАСЛУЖЕННОЕ ДЕЛОМ!



DESINTEC®
HYGIENE FÜR STALL UND TIER

- Desintec FL-des Allround
- Alzogur
- 1+1 Wofasteril SC super
- Desintec AnoEx
- Desintec LarvEx
- Desintec AH Tec
- Desintec WH-R-aktiv plus
- Desintec StallClean Basis
- Desintec Klauenbad Protect
- Desintec Chlordioxid
- Desintec WH-L-Cid plus
- MelkClean A
- MelkClean S
- Desintec MH Iodine Film
- Desintec MH Lacti Film
- Desintec MH Milk Wash



СВИНОВОДСТВО



ПТИЦЕВОДСТВО



КРУПНЫЙ РОГАТЫЙ СКОТ

С позиций рациональности

Планирование убойной массы свиней

Сергей ВЕРБИЦКИЙ,
кандидат технических наук
Институт продовольственных ресурсов НААН Украины

Стандартная убойная масса свиней для разных половозрастных групп определена действующими нормативными документами: в России — ГОСТ Р 53221-2008 «Свиньи для убоя. Свинина в тушах и полутушах. Технические условия», на Украине — ДСТУ 4718:2007 «Свиньи для убоя. Технические условия». Однако в специальной литературе часто оперируют таким показателем, как средняя убойная масса.

Раньше было проще: давай свиньям вдоволь кормов, добивайся максимальных приростов, упитанности и убойной массы к собственному моральному удовлетворению и материальному благополучию и на радость агропромовским начальникам, ответственным за плановые показатели гигантов мясной индустрии.

В новых экономических условиях пришлось учиться выбирать технологии содержания и генетический материал, рационы и схемы откорма, позволяющие оптимизировать затраты, исходя из критериев эффективности и обеспечения требуемого качества мясного сырья. Сегодня нет недостатка и в научно обоснованных рекомендациях относительно рациональных режимов откорма, которые позволяют планомерно подвести стадо к надлежащим убойным кондициям.

Свиньи, забитые на предприятиях США (2012 г.), в среднем весили 94 кг, Чехии — 89 кг. В ЮАР сторонников массивного откорма наказывают материально: в случае превышения убойной массы в 90 кг применяют понижающие коэффициенты к закупочной цене. Немецкие ученые считают откорм свиней до массы более 110 кг нерациональным. Украинские специалисты подсчитали (2010 г.), что при себестоимости 1 кг свинины 1,5–1,65 долл. затраты на корм составляли не менее 1,1 долл.

Вот почему был сделан вывод о нецелесообразности передерживания свиней на откорме и определено порого-

вое значение убойной массы 105 кг. При превышении этого показателя рентабельность производства снижается.

Цена на товарных свиней подвержена колебаниям в соответствии с конъюнктурой рынка. И хотя, вопреки прогнозам, этот показатель не превысил в ноябре 2014 г. 1,75 долл./кг, доля стоимости кормов в себестоимости продукции продолжает оставаться стабильно высокой. Это значит, что рациональные подходы к определению убойной массы свиней не теряют своей актуальности.

Интенсивность роста животных, рацион кормления, коэффициент конверсии кормов, доля мышечной ткани, стоимость откорма, плотность посадки, менеджмент, затраты на корма и цены на свинину — вот основные факторы, влияющие на убойную массу свиней.

В ЮАР специалисты провели исследования, в ходе которых был осуществлен откорм шести групп свинок и шести групп боровков в возрасте 11 недель и массой около 18 кг. При достижении минимальной убойной массы осуществляли убой первых групп животных. Свиней последующих групп забивали с недельным интервалом. Опытным путем установлена зависимость основных параметров откорма от убойной массы (табл. 1).

Результаты исследований стали основанием для предложенной авторами дифференциации закупочных цен на свиней мясных и сальных пород. В этом случае прибыльность (для мясных пород) либо убыточность (для сальных) растут пропорционально убойной массе (табл. 2).

Североирландские ученые-зооинженеры провели эксперимент по откорму свиней в возрасте 16 недель до достижения ими убойной массы 120 кг для определения экономической целесообразности доведения животных до больших весовых кондиций. Свиней еженедельно взвешивали и определяли коэффи-

Таблица 1

Зависимость показателей убойных кондиций свиней от параметров откорма

	Показатель			
	живая масса, кг	прирост массы, г/сутки	конверсия корма, к. ед.	толщина сала, мм
<i>Свинки:</i>				
Группа 1	94	878	2,65	9,3
Группа 2	98	842	2,7	12,7
Группа 3	105	864	2,89	13
Группа 4	106	812	2,9	14,6
Группа 5	114	832	2,88	14,9
Группа 6	118	816	2,98	15,5
<i>Боровки:</i>				
Группа 1	91	892	3,31	20,4
Группа 2	100	931	2,98	18,8
Группа 3	105	905	3,06	22,9
Группа 4	108	882	3,1	18,3
Группа 5	113	866	3,35	24
Группа 6	117	848	3,25	21,5