

Валерий ХОЛОДОВ:

«В приоритете — органическое сельское хозяйство»



На Ярославской земле животноводством занимаются с давних времен. Местные скотоводы вывели известные во всей стране породы коров и овец. Сегодня здесь развивают традиционные отрасли сельского хозяйства и осваивают новые. О том, какие задачи сейчас стоят перед АПК региона и как их решают, мы узнали у заместителя председателя правительства Ярославской области Валерия ХОЛОДОВА.

— Валерий Викторович, расскажите, пожалуйста, о ярославском агропромышленном комплексе и приоритетных направлениях его развития.

— Сегодня у нас функционируют около 250 сельхозпредприятий и 350 крестьянских (фермерских) хозяйств. Площадь земель сельхозназначения составляет 1225,4 тыс. га, в том числе 963,6 тыс. га — сельхозугодья, включая 722,3 тыс. га пашни. Пастбища занимают 150,7 тыс. га, сенокосы — 79,9 тыс., многолетние насаждения — 10,4 тыс., залежи — 0,3 тыс. га. В 2019 г. мы ввели в оборот 8,3 тыс. га неиспользуемых сельхозземель.

Приоритетных направлений развития АПК у нас девять: молочное и мясное скотоводство, аквакультура, льноводство, птицеводство, селекционно-племенная работа, овощеводство, органическое сельское хозяйство и потребительская кооперация.

Стали уделять больше внимания пчеловодству. В 2019 г. в России повсеместно погибали пчелы. По оценкам экспертов, потеряно около 40 тыс. пчелосемей в 25 регионах. Вкупе с плохими погодными условиями это стало причиной значительного роста цен на мед. Причем, как считают аналитики, тенденция сохранится и в следующем сезоне. Ярославскую область мор пчел не затронул, поэтому мы решили в 2020 г. сделать пчеловодство одной из приоритетных подотраслей АПК нашего региона.

— Как в области развивается животноводство?

— Лучших результатов мы достигли в молочном скотоводстве и птицеводстве. В сельхозорганизациях и крестьянских (фермерских) хозяйствах в 2019 г. насчитывалось 100,6 тыс. голов крупного рогатого скота, включая 44,4 тыс. коров.

Идет активная селекционная работа. Предприятия выбраковывают низкоудойных животных, заменяя их высокопродуктивным племенным молодняком. Большое внимание уделяют условиям содержания, ветеринарному благополучию и кормлению скота. Вследствие этого растет продуктивность коров. За последний год она повысилась на 4,7% и в 2019 г. составила 6967 кг молока на голову. Отмечу, что средний надой в области более чем на 475 кг превосходит аналогичный показатель по России. Самые высокие надои по итогам 2019 г. получены в ООО Племзавод «Родина» — 12 961 кг на корову (+897 кг к уровню 2018 г.), ООО «Русь» — 12 347 кг (+1046 кг), ООО «Красный маяк» — 10 947 кг (+95 кг).

Валовое производство молока на сельхозпредприятиях в 2019 г. составило 292,3 тыс. т, что на 1,2% больше, чем в 2018 г. По этому показателю мы занимаем седьмое место в Центральном федеральном округе (ЦФО).

Птицеводство — наиболее стабильная и динамично развивающаяся отрасль нашего АПК. За счет собственного производства полностью удовлетворяем потребность населения области в яйце и мясе птицы. Ее поголовье на сельхозпредприятиях сегодня составляет 14 млн, что на 1,3% больше, чем в 2018 г. Производство яйца в 2019 г. увеличилось на 9% по сравнению с уровнем предыдущего года и достигло 2306 млн. По этому показателю мы занимаем первое место в ЦФО и второе место в России.

В яичном птицеводстве у нас лидирует ОАО «Волжанин». В 2019 г. предприятие произвело 1,45 млрд яиц (на 165 млн, или на 12,7%, больше, чем в 2018 г.) и по итогам года заняло первое место в рейтинге отечественных птицефабрик яичного направления, составленном Российским птицеводческим союзом.



Овцы романовской породы, ООО «Атис»

Фото: ООО «АТИС»



На птицефабрике ОАО «Волжанин»



Корова айрширской породы, ЗАО Агрофирма «Пахма»

Фото: ПРЕСС-СЛУЖБА

Производство мяса птицы в 2019 г. увеличилось на 1% по сравнению с показателем 2018 г. и достигло 72 тыс. т, причем 87% (62,4 тыс. т) этой продукции получено в АО «Ярославский бройлер». В 2020 г. планируем начать экспортировать мясо птицы.

Мясным скотоводством в области занимаются шесть сельхозпредприятий и четыре крестьянских (фермерских) хозяйства. Это не традиционная для нашего региона подотрасль. Ее создание началось в 2010 г. практически с нуля. В 2019 г. удельный вес животных мясного направления продуктивности в областном стаде крупного рогатого скота достиг 6%, тогда как в 2015 г. его было менее 0,9%. Сейчас у нас насчитывается 6,2 тыс. голов чистопородного мясного и помесного скота, в том числе 2,2 тыс. коров. В 2019 г. реализовано более 600 т мраморной говядины.

Идет наращивание маточного поголовья мясного скота. В дальнейшем, когда его будет достаточно, укрепится материальная база, выделятся предприятия-лидеры, мы будем налаживать кооперационные связи и разработаем региональную программу по созданию кластеров.

В 2019 г. наши хозяйства произвели 83 тыс. т скота и птицы на убой, причем 72 тыс. т (87%) приходится на мясо птицы. По сравнению с уровнем 2018 г. показатель вырос на 1,2%.

— **Какова доля молока, говядины, яйца и мяса птицы, произведенных в области, в общероссийском объеме сельхозпродукции?**

— Производство яйца сегодня составляет 25,8%, то есть четверть от валового производства яйца в ЦФО, и 5,9% — от объема, полученного в стране в целом. В структуре производ-

ства молока в Центральном федеральном округе и в России в целом доля продукции нашей области — соответственно 6,2 и 1,7%. Доля продукции региона в общем объеме мяса птицы, полученном в ЦФО, составляет 3%, в стране в целом — 1,2%. Наши предприятия производят 3,1% от всего объема говядины в ЦФО и 1,1% — от общероссийского объема. Кроме того, в области получают 15 и 0,9% мяса овец и коз от общего объема этой продукции, получаемой в Центральном федеральном округе и в стране в целом, соответственно.

— **Какую роль в улучшении производственных показателей играет племенная служба области?**

— Роль племпредприятий заключается прежде всего в повышении качества скота. Сегодня у нас есть 32 племенных хозяйства в разных подотраслях животноводства. На племенных предприятиях содержат 13,5 тыс. коров, относящихся к высокоценному маточному поголовью. Удельный вес племенного крупного рогатого скота в общем поголовье сельхозпредприятий и крестьянских (фермерских) хозяйств составляет 31,7%, племенных овец — 35,4%.

Племенные хозяйства полностью обеспечивают сельхозпроизводителей области молодняком крупного рогатого скота ярославской, айрширской и абердин-ангусской пород, овец романовской породы, а также инкубационным яйцом кур яичного и мясного направлений продуктивности. За 2019 г. племенные организации реализовали 637 голов племенного молодняка молочного и мясного скота, 1489 овец, 36,3 млн инкубационных яиц.

В 2019 г. сельхозпредприятия закупили в три раза больше голов племенного крупного рогатого скота, чем в 2018 г. Приобретено 1266 племенных нетелей и телок (в 2018 г. — только 356).



Самую большую в мире пирамиду из яйца представляет заместитель генерального директора ОАО «Волжанин» А. Власов

Планируем создать племенные репродукторы по разведению перепелов, а кроме того, будем укреплять племенную базу других подотраслей.

— **Есть ли успехи в развитии ветеринарной службы?**

— Безусловно. Сейчас ветеринарная служба не только осуществляет эпизоотический контроль, но и отслеживает безопасность продукции на всей цепочке производства — от фермы до прилавка.

В последние годы и в нашей стране, и в мире ухудшается эпизоотическая ситуация по таким болезням, как африканская чума свиней, нодулярный дерматит крупного рогатого скота, грипп птиц. Все они наносят большой экономический ущерб. Предотвращение заноса и предупреждение распространения возбудителей этих инфекций — первоочередная задача, от выполнения которой зависит успешное развитие нашего агропромышленного комплекса, и ветеринарные врачи знают это как никто другой. Ветеринарная служба проводит диагностику 47 заболеваний и иммунизацию животных против 50 заразных болезней, в результате чего сегодня Ярославская область благополучна по большинству из них. Ключевую роль в этом играют инспекция животных перед убоем и послеубойная экспертиза туш.

Для обеспечения безопасности пищевой продукции животного происхождения ветеринарная служба осуществляет мониторинг содержания остатков запрещенных и вредных веществ в сырье и готовых продуктах. Специалисты контро-



На предприятии ООО «Красный маяк»

лируют 24 показателя, в том числе наличие сальмонелл, листерий, бактерий группы кишечной палочки, антибиотиков, токсичных веществ и др. Исследования проводят как непосредственно на производстве, так и на предприятиях по хранению и реализации подконтрольных госветслужбе товаров. При выявлении продукции, не отвечающей ветеринарным и санитарным требованиям, ее изымают из оборота. Это позволяет предотвратить попадание на стол потребителя небезопасных для здоровья продуктов.

Применяем и новый эффективный инструмент, помогающий отслеживать качество продуктов и сырья животного происхождения, — электронную ветеринарную сертификацию с использованием информационной системы «Меркурий». Она обеспечивает прозрачность действий участников рынка, прослеживаемость безопасности продовольствия на всех этапах его производства и обращения.

Благодаря работе по поддержанию эпизоотического благополучия и мониторингу безопасности продукции предприятия не испытывают трудностей с ее оборотом, в результате появляются возможности для экспорта. Все это делает регион привлекательным для инвесторов.

— **Валерий Викторович, расскажите, пожалуйста, о состоянии кормовой базы в регионе.**

— Сегодня для нас важно оптимизировать состав рационов для животных. В хозяйствах стали использовать больше масличных культур и кукурузы в кормлении скота, что привело к значительному увеличению надоев. Для снижения себестоимости молока наши сельхозпроизводители постепенно отказываются от закупки этих видов кормов в южных регионах и стремятся расширить собственные посевные площади. В 2019 г. посевы масличных культур были увеличены вдвое, кукурузы — на 1 тыс. га.

Кроме того, регулярно проходят семинары, где специалисты обмениваются опытом по составлению рационов для крупного рогатого скота, выращиванию в нашем регионе кормовых культур, способствующих увеличению продуктивности дойного стада.

— **Валерий Викторович, в числе приоритетных направлений развития АПК вы назвали органическое сельское хозяйство. Как оно развивается в регионе?**

— Ярославская область — лидер среди регионов России по производству органической сельскохозяйственной продукции: 12% всех сертифицированных для ее производства земель (около 46 тыс. га) приходится на наш регион.

В области функционирует пять хозяйств, получающих органическую продукцию. Доля произведенного ими молока и мяса в общероссийском объеме органической продукции составляет свыше 32%. В 2019 г. в регионе получено около 12 тыс. т органического мяса и 1,4 тыс. т органического молока, что соответственно на 3,5 и 17% больше, чем в 2018 г.

Направление постоянно развивается. В 2018 г. в Угличском районе открылся новый комплекс по выращиванию крупного рогатого скота абердин-ангусской породы на 1200 голов. При выходе предприятия на проектную мощность объем органической говядины, получаемой в регионе, возрастет на 550 тыс. т.

Еще три наших хозяйства готовятся перейти на органическое земледелие до 2021 г. В перспективе до 2025 г. планируем увеличить число производителей, работающих в этом секторе, в три раза. Хотим заинтересовать направлением фермеров.

КОМПЛЕКСНОЕ РЕШЕНИЕ ВОПРОСОВ ПЛЕМЕННОГО ДЕЛА, СЕЛЕКЦИИ И ИСКУССТВЕННОГО ОСЕМЕНЕНИЯ СЕЛЬСКОХОЗЯЙСТВЕННЫХ ЖИВОТНЫХ

РЕГИОНАЛЬНЫЙ
ИНФОРМАЦИОННО-СЕЛЕКЦИОННЫЙ ЦЕНТР



открытое акционерное общество

«ЯРОСЛАВСКОЕ»
по племенной работе

Мы предлагаем сперму быков с геномной оценкой и оцененных по качеству потомства лучших отечественных (ярославская, костромская) и зарубежных (айрширская, бурая швицкая, голштинская, абердин-ангусская) пород, в том числе быков, гомозиготных по гену комолости.

Использование спермы комолых быков гарантирует получение в ваших стадах 100% безрогого потомства, что позволит в дальнейшем разводить комолых животных.

МЫ ПРЕДЛАГАЕМ СПЕРМУ БЫКОВ:

- с геном комолости,
- с геном каппа-казеина BV,
- с геном бетта-казеина A2A2.

Использование генетического материала ОАО «Ярославское» по племенной работе позволяет вести селекцию молочного скота по приоритетным в России и мире направлениям.

УСЛУГИ:

- ✓ отбор и подбор быков-производителей к стаду (а также индивидуальный) для решения конкретных селекционных задач;
- ✓ доставка семени в хозяйства всех регионов;
- ✓ линейная оценка экстерьера маточного поголовья;
- ✓ реализация племенных сельскохозяйственных животных в Ярославской области и за ее пределы, импорт крупного рогатого скота, а также овец романовской породы;
- ✓ проведение генетической экспертизы для подтверждения происхождения племенных животных;
- ✓ проведение анализов для осуществления селекционного контроля качества молока, определения содержания в нем мочевины;
- ✓ организация трансплантации эмбрионов крупного рогатого скота;
- ✓ выявление стельности и диагностирование гинекологических заболеваний с помощью ультразвукового сканера;
- ✓ обеспечение предприятий зооветоборудованием, необходимым для искусственного осеменения и мечения крупного рогатого скота;
- ✓ разработка планов селекционно-племенной работы;
- ✓ обучение и аттестация специалистов по воспроизводству скота и племенной работе;
- ✓ оформление и выдача племенных свидетельств на молодняк крупного рогатого скота и овец.



БАНТ 4461

ярославская порода,
чистопородный,
н.л.м. 4-9236-4,86-3,06



БЕРЕЗНЯК 770

костромская порода,
н.л.м. 3-9581-4,76-3,39



АНСВЕР-РР 12652449

голштинская порода,
геномный улучшатель,
н.л.м. 2-16053-4,10-3,30



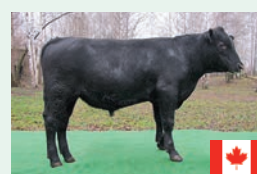
ПАРНАС 109153786

айрширская порода,
геномный улучшатель,
н.л.м. 3-13928-4,70-3,40



ФАРМБОЙ 109621953

бурая швицкая порода,
геномный улучшатель,
н.л.м. 2-13487-4,50-3,50



НАЙКВИСТ 2083581

абердин-ангусская порода,
геномный улучшатель,
среднесуточный
прирост 1770 г

ПРОДУКТИВНОСТЬ МАТЕРЕЙ БЫКОВ ПРЕДЛАГАЕМЫХ ПОРОД

ЯРОСЛАВСКАЯ	ГОЛШТИНСКАЯ	АЙРШИРСКАЯ	КОСТРОМСКАЯ	БУРАЯ ШВИЦКАЯ
Удой 7500–11 800 кг	Удой 9500–20 000 кг	Удой 9000–14 000 кг	Удой 8300–9650 кг	Удой 13 487 кг
Жир 4,00–5,60%	Жир 3,60–6,40%	Жир 4,20–4,80%	Жир 3,90–4,76%	Жир 4,50%
Белок 3,00–3,60%	Белок 3,00%–3,70%	Белок 3,20–3,40%	Белок 3,20–3,40%	Белок 3,50%

ОАО «ЯРОСЛАВСКОЕ» — ВАШ НАДЕЖНЫЙ ПАРТНЕР В РЕШЕНИИ ВОПРОСОВ ПЛЕМЕННОГО ДЕЛА И ВОСПРОИЗВОДСТВА СКОТА!

150019, г. Ярославль, ул. 2-я Кольцова, д. 39
E-mail: yarplem@yandex.ru
www.yarplem.ru

+7 (4852) 57-94-71 — секретарь/факс
+7 (4852) 57-94-73 — информационно-аналитический
отдел по селекционно-племенной работе



На ферме ООО «АгриВолга»

Фото: ООО «АГРИВОЛГА»

Для распространения знаний о технологиях, применяемых в органическом сельском хозяйстве, на базе Ярославской государственной сельскохозяйственной академии создан Всероссийский центр органического сельского хозяйства, который работает под научным руководством Международной федерации экологического сельскохозяйственного движения.

— Как продвигается создание в регионе сырного кластера?

— Ассоциация «Промышленный инновационный биотехнологический (сырный) кластер Ярославской области» была образована в 2018 г. В состав организации вошли ООО «АгриВолга», ООО «Агрофирма Земледелец», ООО «Угличский сыродельно-молочный завод», АО «Даниловский маслосырзавод», ООО «Сыроварня «Волжанка», ООО «Производственно-коммерческая компания «Фермент», ООО «Научно-производственное объединение «Пищевые биотехнологии», АО «Мир», ООО «Агрофирма Княжево», а также ГОАУ Ярославской области «Информационно-консультационная служба агропромышленного комплекса», ГБУ «Ярославский государственный институт качества сырья и пищевых продуктов».

Биотехнологический кластер нацелен прежде всего на замещение импорта фармакопейной лактозы, 90% которой сегодня в страну поставляют из-за рубежа. На Угличском сыродельно-молочном заводе уже разработали уникальную для России технологию производства фармакопейной лактозы. Ее применяют при выпуске продуктов детского и функционального питания, в том числе спортивного, медицинских препаратов и кормов для сельскохозяйственных животных. Сырьем для получения лактозы служит молочная сыворотка, что позволяет сделать процесс переработки молока практически безотходным.

В октябре 2019 г. на выставке «Золотая осень» в Москве заключено соглашение о сотрудничестве между ассоциацией и правительством Ярославской области. Инвестпрограмма кластера предполагает значительную модернизацию действующих производств. Общий объем переработки молока на первом этапе составит около 195 т в сутки, а впоследствии может достигнуть 300 т в сутки.

— Расскажите, пожалуйста, о лучших предприятиях области и о том, как они развиваются сегодня.

— В четверку крупнейших птицефабрик региона входят ОАО «Ярославский бройлер», ОАО «Волжанин», одно из

старейших в России предприятий отрасли — АО «Угличская птицефабрика» и ООО «Птицефабрика Пошехонская». Все они динамично развиваются.

ОАО «Ярославский бройлер» с 2016 г. осуществляет масштабный инвестиционный проект по строительству, реконструкции и модернизации птицеводческих объектов, который позволит создать 500 рабочих мест. Реализация проекта должна завершиться в 2025 г. АО «Ярославский бройлер» в 2017 г. в своем филиале «Племенной репродуктор «Некрасовский» ввело в эксплуатацию новый птичник на 18 тыс. голов племенного родительского стада. За год там производят 3,1 млн инкубационных яиц финального гибрида кросса «Росс 308».

ОАО «Волжанин» в 2016 г. тоже начало реализацию крупного инвестиционного проекта по строительству производственного комплекса, состоящего из 14 цехов по выращиванию молодняка, 8 цехов по содержанию кур-несушек, зернового элеватора, цеха сортировки, упаковки и хранения яйца, а также приступило к реконструкции инкубатория и убойного цеха. Реализация проекта будет способствовать процессу замещения импорта сырья (сухие и жидкие продукты переработки яйца) для масложировой, кондитерской, хлебопекарной промышленности. Это очень важно, поскольку в последние годы из-за повышения курса валют импортные яичные продукты сильно подорожали.

В ООО «Птицефабрика Пошехонская» ввели в эксплуатацию новый убойный цех и линию по переработке отходов производства.

В АО «Угличская птицефабрика» намечено построить десять птичников, мясохладобойню и создать селекционно-генетический центр.

В Ростовском районе будет открыт новый животноводческий комплекс на 3600 голов дойного стада. Инвестором выступит ООО «Красный маяк». В 2017 г. компания уже построила в регионе молочно-товарную ферму на 2 тыс. коров. Инвестиции составили 1,3 млрд руб.

— Как осуществляется государственная поддержка ярославских сельхозпредприятий?

— Мы реализуем государственную программу «Развитие сельского хозяйства в Ярославской области на 2014–2020 гг.». В 2019 г. на поддержку АПК направлено 913,9 млн руб., в том числе из областного бюджета — 379 млн руб.

Одна из важнейших форм помощи хозяйствам — выдача инвестиционных и краткосрочных кредитов на льготных условиях. В 2019 г. объем льготных краткосрочных кредитов достиг 1,886 млрд руб., инвестиционных — 2,447 млрд руб. Процентная ставка составляет от 1,7 до 3,5% годовых.

Кроме того, для ускорения технологической и технической модернизации только за счет средств областного бюджета мы компенсируем хозяйствам до 20% затрат на приобретение техники и оборудования. Также у нас разработан механизм льготного лизинга, при котором ежегодное удорожание техники не превышает 2,4% от ее первоначальной стоимости. В 2019 г. на таких условиях приобрели более 100 единиц сельхозтехники на общую сумму 352 млн руб., а это на 30 млн руб. больше, чем в 2018 г.

— Благодарим за беседу, Валерий Викторович. Желаем ярославским аграриям достичь наилучших результатов и реализовать намеченные планы!

ЖР

Ярославская область